



IFSN is co-funded by:



CNFSC member workshop and share annual plan: This activity is conducted from 18 – 20 Jan 2011 in Kampot province aimed to achieve two main objectives: 1)- Strengthening CNRSC structure and management and 2)- Develop an operational plan for 2011.

### សិក្ខាសាលាស្តីពីការឆ្លុះបញ្ចាំង CNFSC និងការរៀបចំផែនការសំរាប់ឆ្នាំ ២០១១

នៅវេលាម៉ោងប្រាំបីព្រឹកនាថ្ងៃទី១៨ ប្រាំបីខែមករាឆ្នាំ២០១១ នៅសាលប្រជុំរបស់មន្ទីរសុខាភិបាលខេត្តកំពត ក្រោមការសម្របសម្រួលរបស់ក្រុមបណ្តាញអធិបតេយ្យភាពស្បៀងនៅកម្ពុជា នៃអង្គការអាក់សិនអេតកម្ពុជា ។

ជាកិច្ចចាប់ផ្តើមលោក ហៀវ គង់ មន្ត្រីកម្មវិធីអង្គការអាក់សិនអេតបង្ហាញជូនពីកម្មវិធីសិក្ខាសាលារយៈពេលបីថ្ងៃនេះ និងជំរាបជូនពីគោលបំណងនៃសិក្ខាសាលាដែលមានរួចខាងក្រោម:

- ១- ពង្រឹងរចនាសម្ព័ន្ធ និងការគ្រប់គ្រង CNFSC
- ២- ការរៀបចំផែនការអនុវត្តសម្រាប់ឆ្នាំ២០១១

ក្រោយពីការបង្ហាញពីគោលបំណងរួចមកអ្នកសម្របសម្រួលបានអោយអ្នកចូលរួមទាំងអស់ចូលរួមកំណត់ក្រុមការងារដែលអាចជួយលើការសង្ខេបមេរៀន ការធ្វើកំណត់ហេតុ និងការគ្រប់គ្រងពេលវេលាវិន័យដែលមានដូចតទៅ:

| ក្រុមទី១ ថ្ងៃទី១៨ មករា ២០១១ | ក្រុមទី២ ថ្ងៃទី១៩ មករា ២០១១ | ក្រុមទី៣ ថ្ងៃទី២០ មករា ២០១១ |
|-----------------------------|-----------------------------|-----------------------------|
| ១. ប៉ុល ស៊ីនួន              | ១. យឹម ប៊ុនថេង              | ១. ដែង សារឿត                |
| ២. ឆឹង គឹមហេន               | ២. ស៊ឹម ហុន                 | ២. មាយ មករា                 |
| ៣. ញ៉ាន់ នឿ                 | ៣. ណម ពៀ                    | ៣. ស៊ិន ស៊ីណន               |
| ៤. ម៉េង ហាក់វិឆ័យ           | ៤. នួន ចន្រ្ទា              | ៤. ឈុំ វិសាល                |
|                             |                             | ៥. វ៉ត្ត សោភា               |

បន្ទាប់ពីការបែងចែកក្រុមលោកគង់បានអោយអ្នកចូលរួមទាំងអស់ សរសេរលើសេចក្តីរំពឹងទុករបស់ពួកគេ ក្នុងរយៈពេល៣ថ្ងៃ ដោយសរសេរលើក្រដាសកាតពណ៌ ហើយយកមកបិទនៅលើក្តារខៀន ដែលយើងអាចសង្ខេប ជូនដូចខាងក្រោម:

**សេចក្តីរំពឹងទុករបស់អ្នកចូលរួមមាន:**

- បានទទួលបទពិសោធន៍ នានាពីកសិករ
- របៀបធ្វើផែនការ CNFSC
- បណ្តាញ CNFSC នឹងមានរចនាសម្ព័ន្ធមួយច្បាស់លាស់
- បានទទួលព័ត៌មានច្បាស់លាស់
- កំណត់ទំរង់របាយការណ៍របស់បណ្តាញ
- បណ្តាញនឹងមានការទទួលខុសត្រូវ និងតួនាទីច្បាស់លាស់
- មានវិធីសាស្ត្រថ្មីក្នុងការពង្រឹងរចនាសម្ព័ន្ធបណ្តាញ
- របៀបគ្រប់គ្រង CNFSC គ្រងមានលក្ខណៈច្បាស់លាស់
- បណ្តាញនឹងមានអ្នកដឹកនាំពិតប្រាកដ
- បណ្តាញនឹងមានផែនការច្បាស់លាស់
- បណ្តាញនឹងមានអ្នកដឹកនាំពិតប្រាកដ
- ទទួលបានបទពិសោធន៍ក្នុងការធ្វើផែនការបន្ត
- សំរេចបាននូវផែនការរបស់ CNFSC
- របៀបធ្វើផែនការដោយកំណត់ពេលវេលាច្បាស់លាស់សំរាប់អនុវត្តក្នុងឆ្នាំ២០១១របស់បណ្តាញ
- CNFSC នឹងធ្វើការសំរេចរួមមួយទៅលើគោលការណ៍ លក្ខនិក និងរបៀបចំឡើងវិញទៅលើរចនាសម្ព័ន្ធ
- ស្គាល់កាន់តែច្បាស់ពីគោលបំណងរបស់បណ្តាញ CNFSC
- ការពង្រឹងរចនាសម្ព័ន្ធបណ្តាញ
- ទទួលបានចំណេះដឹងសំរាប់អនុវត្តនៅសហគមន៍

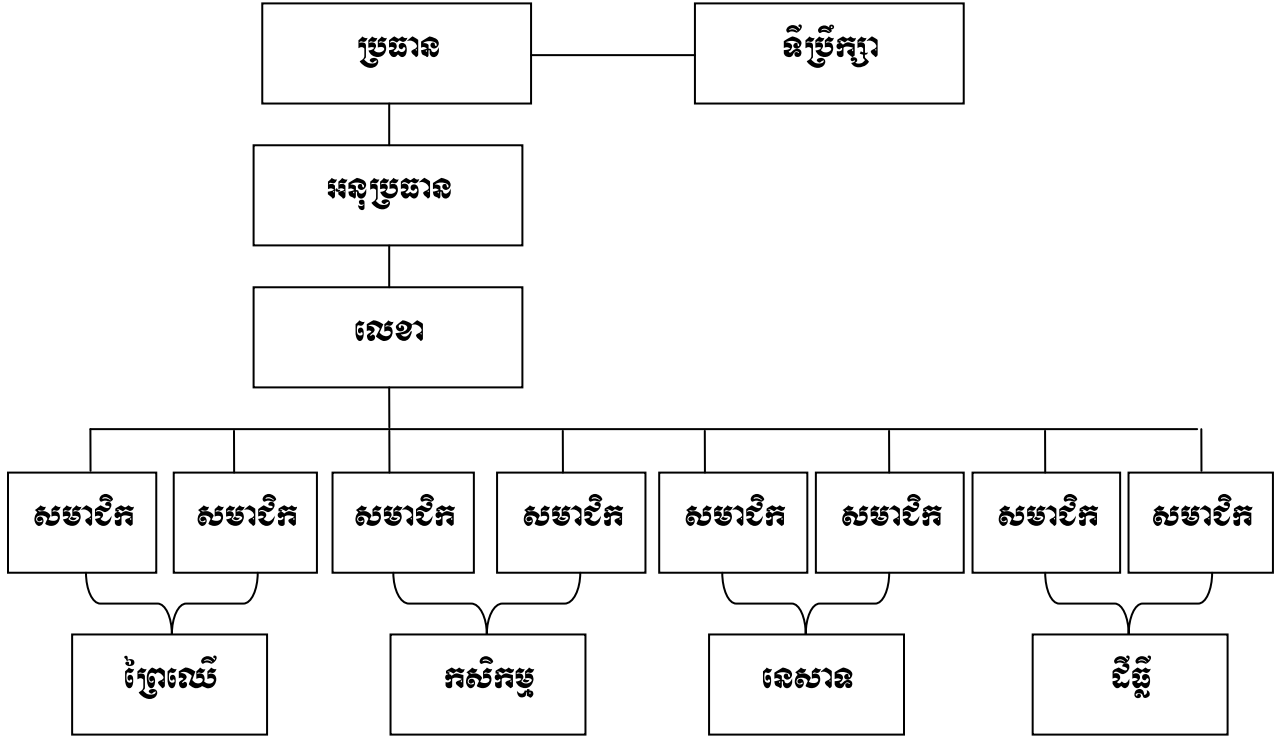
ក្រោយពីការសង្ខេបលើសេចក្តីរំពឹងទុកលោក ចេង វិរៈ បានបង្ហាញជូនពីរចនាសម្ព័ន្ធរបស់បណ្តាញដែលមាន

ស្រាប់មកបង្ហាញជូនដើម្បីធ្វើការឆ្លុះបញ្ចាំង ។ ដើម្បីអោយមានការចូលរួមបានប្រសើរ និងមានប្រសិទ្ធិភាពនោះ លោក បានបែងចែកអ្នកចូលរួមជាបីក្រុម ដោយពិភាក្សាទៅលើសំណួរមួយចំនួនដូចខាងក្រោម៖

- ១- ពិនិត្យមើល និងធ្វើបច្ចុប្បន្នភាពលើរចនាសម្ព័ន្ធដែលមានស្រាប់របស់ CNFSC
  - ២- កំណត់សមាសភាពក្រុមនីមួយៗ
  - ៣- កំណត់តួនាទី និងការទទួលខុសត្រូវរបស់ក្រុមនីមួយៗ
- បទបង្ហាញរបស់ក្រុមនីមួយៗ

**ក្រុមទី ១:**

**១. រចនាសម្ព័ន្ធរបស់ក្រុម CNFSC**



**២. កំណត់សមាសភាពក្រុមស្នូល**

ក/ ប្រធាន ១នាក់      ខ/ អនុប្រធាន ១នាក់      គ/ លេខាធិការ ១នាក់      ឃ/ សមាជិក ៨នាក់

**៣. តួនាទី**

ក/ ទីប្រឹក្សា

- ជួយផ្តល់យោបល់
- ជួយសម្របសម្រួលដល់ក្រុមពេលមានបញ្ហា
- ចូលរួមរាល់ការអញ្ជើញរបស់ក្រុមស្នូល ។

ខ/ ប្រធាន

- សម្របសម្រួល
- ទំនាក់ទំនងជាមួយទីប្រឹក្សា និងស្ថាប័ន
- ផ្សព្វផ្សាយការងារប្រជុំ
- ត្រួតពិនិត្យរាល់របាយការណ៍ និងកំណត់ហេតុរាល់ពេលប្រជុំ ។

គ/ អនុប្រធាន

- ជំនួសរាល់កិច្ចការពេលប្រធានអវត្តមាន
- ជួយសំរួលប្រធានរាល់ការប្រជុំ ។

ឃ/ លេខាធិការ

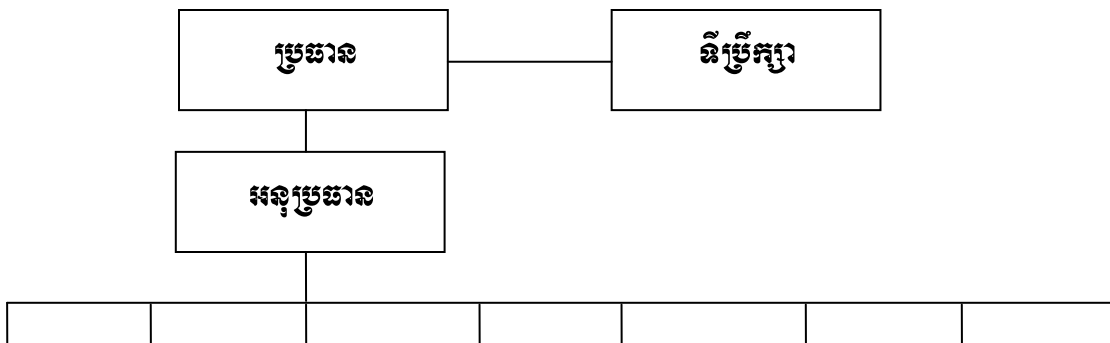
- ធ្វើរបាយការណ៍ និងកំណត់ហេតុ
- ផ្តល់ព័ត៌មានទៅសមាជិករាល់ពេលប្រជុំ
- ទុកដាក់ឯកសារ និងរបាយការណ៍ ។

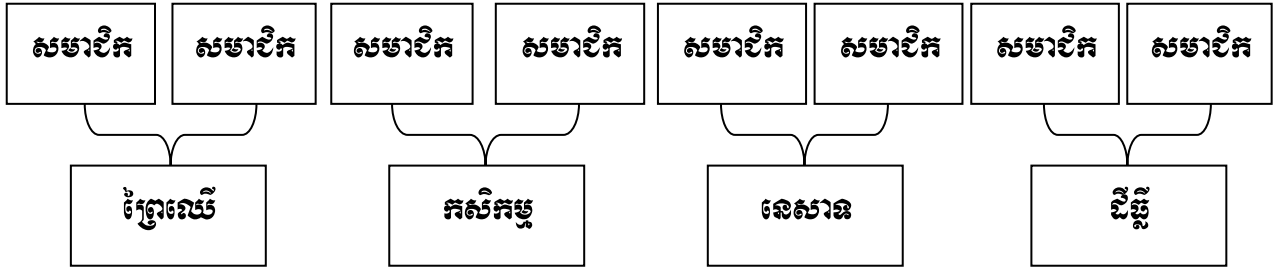
ង/ សមាជិក

- ចូលរួមប្រជុំ ប្រមូលព័ត៌មានពីបណ្តាញ ផ្តល់យោបល់ ចុះជួយបណ្តាញលើផ្នែកបច្ចេកទេស និង ច្បាប់នានា ។

**ក្រុមទី ២:**

**១. រចនាសម្ព័ន្ធរបស់ក្រុម CNFSC**





**២. សមាសភាពអង្គការ:**

- ប្រធាន
- អនុប្រធាន
- សមាជិក

☞ ក្រុមនីមួយៗ: អង្គការ និងសហគមន៍

**៣. តួនាទី**

ក/ ប្រធាន

- ក្តាប់ការងាររួមរបស់បណ្តាញ
- ទំនាក់ទំនងជាមួយបណ្តាញផ្សេងៗ / អង្គការមិនមែនរដ្ឋាភិបាល / ស្ថាប័នពាក់ព័ន្ធ
- ត្រូវរៀបចំប្រជុំរបស់បណ្តាញ
- បូកសរុបរបាយការណ៍រួម
- សម្របសម្រួលរៀបចំបែងចែកសមាជិកដើម្បីចម្រើននៅកន្លែងដែលមានបណ្តាញ
- រៀបចំរក្សាទុកនូវរាល់ឯកសារបណ្តាញ
- ជាអ្នកសម្របសម្រួលការប្រជុំបណ្តាញ
- កោះហៅសមាជិកប្រជុំក្នុងករណីបណ្តាន់
- ជាអ្នកស្វែងរកនូវមូលនិធិដើម្បីផ្គត់ផ្គង់បណ្តាញ ។

ខ/ អនុប្រធាន

- ទទួលបន្ទុកការងាររបស់ប្រធាន នៅពេលប្រធានអវត្តមាន
- ចុះជួយសមាជិកក្រុម
- ទំនាក់ទំនងផ្ទាល់ជាមួយសមាជិក
- រក្សាទុកឯកសារ និងព័ត៌មានពីសមាជិក

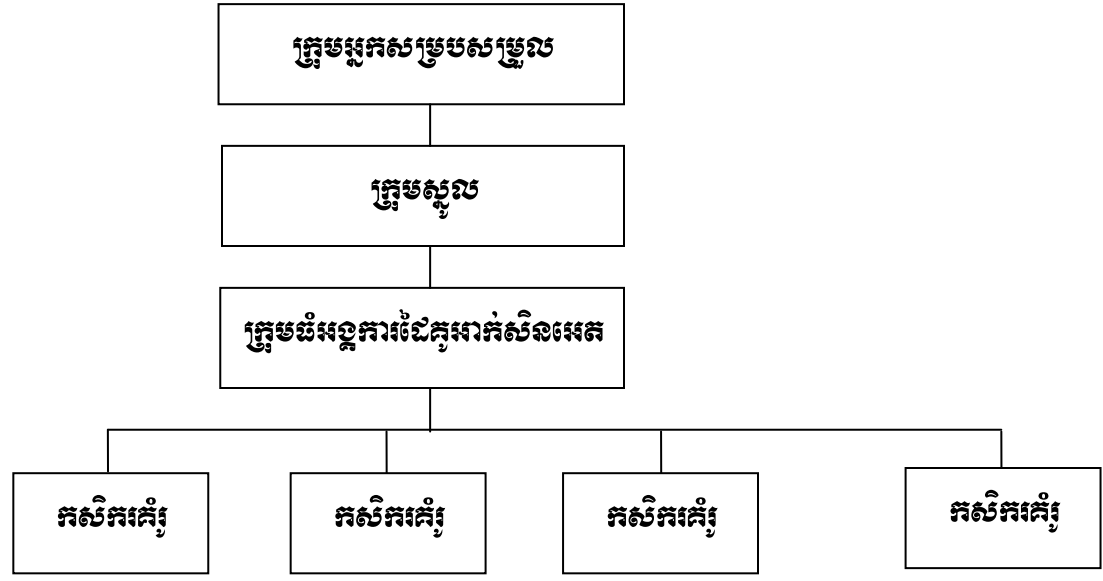
- កាន់វិន័យ និងច្បាប់របស់បណ្តាញ ។

គ/ សមាជិក

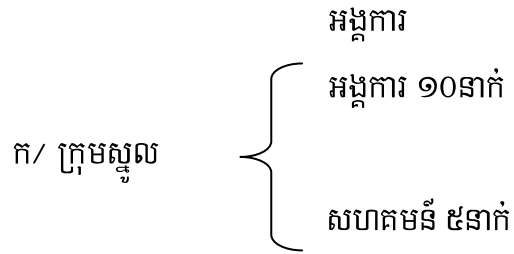
- ចូលរួមប្រជុំអោយបានទៀងទាត់
- រៀបចំរបាយការណ៍សកម្មភាពដែលបានអនុវត្តន៍
- ចុះជួយដល់តាមតំបន់ដែលមានបញ្ហា
- អនុវត្តន៍ផែនការដែលបានគ្រោងទុក
- ចុះតាមដាន ពង្រឹងលើកទឹកចិត្តដល់សហគមន៍ រកដំណោះស្រាយ និងរៀបចំផែនការសកម្មភាព
- ផ្សព្វផ្សាយបន្តដល់សហគមន៍
- ប្រមូលព័ត៌មាន និងរក្សាព័ត៌មាន ( ពីសហគមន៍ )

**ក្រុមទី ៣:**

**១. រចនាសម្ព័ន្ធរបស់ក្រុម CNFSC**



**២. ក្រុមអ្នកសម្របសម្រួល** { អង្គការ  
អង្គការ



ខ/ ក្រុមធំ      អង្គការដៃគូ      សហគមន៍      កសិករគំរូ

**២. តួនាទី និងការទទួលខុសត្រូវ**

ក/ អ្នកសម្របសម្រួល:

- ប្រធានសម្របសម្រួល: ក្តាប់ព័ត៌មានពីបណ្តាញ រៀបចំការប្រជុំរបស់បណ្តាញ ប្រមូលរបាយការណ៍ពីបណ្តាញ សម្របសម្រួលធ្វើការតាមបណ្តាញដែលមានបញ្ហា ប្រមូល និងចែករំលែកព័ត៌មាន ។
- អនុប្រធានទី ១: ជាជំនួយការប្រធាន និងទទួលបន្ទុករាល់តួនាទីរបស់ប្រធាន ។
- អនុប្រធានទី ២: រៀបចំឯកសារ កំណត់ហេតុ និងរបាយការណ៍ផ្សេងៗ ។

ខ/ តួនាទីរបស់ក្រុមស្នូល:

- ចូលរួមប្រជុំរៀងរាល់ ៣ខែម្តង
- រៀបចំរបាយការណ៍សកម្មភាពដែលបានអនុវត្តន៍
- បែងចែកតួនាទីអោយបានច្បាស់លាស់រាល់ពេលប្រជុំ
- ធ្វើការទំនាក់ទំនងជាមួយអ្នកសម្របសម្រួលបណ្តាញ
- បែងចែកក្រុមចុះធ្វើសកម្មភាពតាមអង្គការដៃគូ
- ផ្សព្វផ្សាយបន្តដល់សហគមន៍
- ចុះតាមដាន និងពង្រឹងសហគមន៍ដើម្បីរកដំណោះស្រាយ និងរៀបចំផែនការសកម្មភាព ។

គ/ តួនាទីរបស់ក្រុមធំ:

- បង្ហាញពីរបាយការណ៍សកម្មភាពដែលបានអនុវត្តន៍
- អនុវត្តន៍ផែនការសកម្មភាព
- ចុះពិនិត្យ និងតាមដាននូវសកម្មភាពរបស់កសិករដែលបានធ្វើ

**បញ្ជីឈ្មោះអ្នកដែលត្រូវចុះទៅទស្សនៈកិច្ចសិក្សា:**

| <b>ក្រុមទៅសហគមន៍ត្រពាំងសង្កែ</b> | <b>ក្រុមទៅសហគមន៍កំពង់សាមគ្គី</b> |
|----------------------------------|----------------------------------|
| ១. គីមហេន                        | ១. សារឿត                         |
| ២. ស៊ីនួន                        | ២. ហុន                           |
| ៣. ស៊ីណាន                        | ៣. ប៊ុនថេង                       |
| ៤. ពៀ                            | ៤. វិថ្មយ                        |
| ៥. មករា                          | ៥. អាក់                          |
| ៦. វិច                           | ៦. វិសាល                         |
| ៧. គង់                           | ៧. ធីតា                          |
| ៨. វិរៈ                          | ៨. ស៊ីវុត្តា                     |
| ៩. នឿ                            | ៩. សោភា                          |

**ថ្ងៃទី២ : ១៩ មករា ឆ្នាំ២០១១**

ការវិភាគមេរៀនរបស់ក្រុមទី១ ដើម្បីផ្ទេរការងារទទួលខុសត្រូវមកក្រុមទី២បន្តលោក ញាញ៉ូ ផា ។ បន្ទាប់មកលោក សួស ស៊ីវុត្តា និងលោកស្រី គង់ ធីតា សម្របសម្រួល ដើម្បីអោយក្រុមនីមួយៗបង្ហាញពីលទ្ធផលទស្សនៈកិច្ចសិក្សា កាលពីរសៀលថ្ងៃទី១



**១. សហគមន៍ក្រៅសង្កាត់**

**ប្រវត្តិរបស់សហគមន៍**

ចាប់ផ្តើមពីឆ្នាំ ២០០៥ ហើយបានសំរេចជាស្ថាពរនៅថ្ងៃទី ១០ ខែ កក្កដា ឆ្នាំ ២០០៩ ក្រោមការដឹកនាំរបស់គណកម្មការ ចំនួន ១៨នាក់ និងសមាជិកគាំទ្រចំនួន ២០២៧នាក់ ដោយមាន ការសហការណ៍ពីអង្គការមូលដ្ឋាន និងស្ថាប័នពាក់ព័ន្ធ ។

**មូលហេតុ**

- ដោយសារអ្នកមានសំរេចលក់ដីព្រៃលិចទឹក ចំនួន៣៣៧ហិកតា
- មានបទល្មើសកើតឡើងច្រើន
- មានការចូលរួមពីប្រជាពលរដ្ឋ ចំនួន៤៤ឃុំ
- គណកម្មការមានឆន្ទៈ

**ដំណើរការនៃការគ្រប់គ្រង**

- ជ្រើសរើស គណកម្មការតាមរយៈការបោះឆ្នោត
- មានគោលការណ៍ រចនាសម្ព័ន្ធ លក្ខខណ្ឌិកៈ
- មានការគ្រប់គ្រងព័ត៌មាន
- មានផែនការច្បាស់លាស់
- ធ្វើការដោយសហការណ៍គ្នា ជួយគ្នា
- មានទំនាក់ទំនងល្អជាមួយអង្គការ មូលដ្ឋាន ស្ថាប័នពាក់ព័ន្ធ
- ចុះល្បាតទៅទាត់ ដោយបង្កើនការនេសាទ បានល្អប្រសើរឡើង ដែលអាចរកប្រាក់ចំណូលពី ២០០០០-៧០០០០រៀល ទៅតាមរដូវកាលពីខែ ៩ ដល់ខែ ១២ ព្រោះពេលនោះធនធានសំបូរដូចជា ព្រៃឈើ ក្តាម សត្វស្លាប ។ល។

**ចំណុចខ្វះខាត**

- ចំណាយថវិកាផ្ទាល់ខ្លួន

- ពីងផ្អែកថវិកាពីខាងក្រៅ
- មិនមានផែនការច្បាស់លាស់ស្វែងរកបដិភាគពីសមាជិកក្រុម

**អនុសាសន៍**

- គួរតែរៀបចំផែនការដើម្បីគ្រៀងគរ
- CWDC ត្រូវតែគាំទ្រដល់សហគមន៍នេសាទ
- តាមដានសំណើរបស់សហគមន៍នៅក្រសួង
- CWDC ត្រូវតែបង្កើនភាពស្និទ្ធស្នាលជាមួយអង្គការដើម្បីគាំទ្រដល់គណកម្មការ
- គិតគូរទៅលើគំរោង ForumSyd ដើម្បីជួយគាំទ្រផែនការសមាហរណកម្ម

**សំណូមពរ**

- អង្គការ CWDC គាំទ្រសំរាប់ដើម្បីចុះស្បៀត
- បង្កើតមុខរបរអោយគណកម្មការ
- ទស្សនកិច្ចសិក្សាក្រៅតំបន់ ( តែងតែកាត់ )

**មតិរបស់ក្រុមធំ៖**

+ អង្គការ CWDC គួរពិចារណាទៅលើសហគមន៍នេះ ដោយហេតុថាពួកគាត់ទើបចាប់ផ្តើម ដូចនេះសមាជិកមិនទាន់រីកចំរើន។ មួយផ្សេងទៀត ទស្សនៈកិច្ចសិក្សាក្រៅតំបន់ ព្រោះថាកំពង់សាមគ្គីអាចទៅបានហេតុអ្វីមិនបញ្ចូលខាងត្រពាំងសង្កែផង នេះជាសហគមន៍នេសាទដូចគ្នា ។

**ឯកសារលំអិតនៅសហគមន៍ត្រពាំងសង្កែ៖** បន្ទាប់ពីវគ្គសិក្ខាសាលារយៈពេលមួយព្រឹកកន្លងក៏មានវគ្គទស្សនៈកិច្ច សិក្សាទៅកាន់ដែននេសាទត្រីទឹកប្រៃ នៅសហគមន៍ដែននេសាទត្រពាំងសង្កែ និងកំពង់សាមគ្គី ។ តំបូងឡើយក៏មានការណែនាំឈ្មោះ និងតួនាទី ទាំងបុគ្គលិកអង្គការ និងគណៈកម្មការដែលគ្រប់គ្រងដែននេសាទនៅសហគមន៍ភូមិត្រពាំងសង្កែ ហើយក៏មានការសាកសួរព័ត៌មានមួយចំនួនដែលពាក់ព័ន្ធនឹងដែននេសាទត្រពាំងសង្កែ ។ ពួកគាត់បានបង្កើតសហគមន៍នេះ នៅថ្ងៃទី ១០ ខែ កក្កដា ឆ្នាំ ២០០៩ ក្នុងគោលបំណងថែរក្សាដីលិចទឹកដែលត្រូវបាត់បង់ដោយមានសមាជិក សរុប ០៩នាក់ (ស្រី ២នាក់) ។ មុននឹងបង្កើតសហគមន៍នេះដោយមានការធានាគាំទ្រពីអាជ្ញាធរភូមិ ឃុំ និង

ក្រោមការសម្របសម្រួលពីអង្គការ CWDD ពិសេសដោយមានការធានារ៉ាប់រងយ៉ាងតឹងម៉ាត់ពីងករ ដើម្បីអោយអាជ្ញាធរឃុំទទួលស្គាល់ និងការពារដីលិចទឹកដែលត្រូវបាត់បង់។ ការបង្កើតសហគមន៍នេះដើម្បី លទ្ធផលរួម ដោយគាត់រៀបចំបង្កើតសហគមន៍នេះតាំងពីឆ្នាំ ២០០៥ រហូតដល់ឆ្នាំ ២០០៩ ក៏បានសំរេចសហ គមន៍នេះឡើង។ គាត់ក៏មានប្រសាសន៍ថាគាត់បានទស្សនៈកិច្ចសិក្សានៅតំបន់ដទៃដើម្បីទទួលបានបទ ពិសោធន៍ មិនតែប៉ុណ្ណោះគាត់ក៏បានសំណូមពរដល់អង្គការអាក់សិនអេតអោយបង្កើតមុខរបរសំរាប់គណៈកម្ម ការគ្រប់រូប។

- តើធនធានដែលសហគមន៍មានមានកិរិយាហើយ?
- ការរៀបចំសហគមន៍ត្រូវតែសង្កេតនេះដោយមានការចូលរួមគាំទ្រពីមេភូមិ មេឃុំ និងប្រជាជន ដោយមានការរៀបចំជាគោលការណ៍ រចនាសម្ព័ន្ធ លក្ខខណ្ឌកិច្ចសន្យាសំរាប់សហគមន៍។
- ផ្ទៃដីដែលគ្រប់គ្រងដែននេសាទ ៣៣៧ ហិកតា។
- តើសហគមន៍នេះដំបូងឡើយមានការគ្រប់គ្រងដូចម្តេចខ្លះ?

ដំបូងឡើងមាន ១៨នាក់ បានដើរគ្រប់គ្រងត្រូវតែគាត់ ដោយមានការផ្សព្វផ្សាយពន្យល់អោយពួកគាត់បានយល់ ដោយពន្យល់ពីលក្ខន្តិកៈ។

- ការធ្វើផែនការគ្រប់គ្រងដោយមានការពិភាក្សាគ្នារវាង ៣ភូមិសម្រាប់៣ឆ្នាំ ដោយមានការបែងចែកផែនការប្រចាំឆ្នាំនីមួយៗ ដោយឡែកឆ្នាំ២០១១ មាន១០សកម្មភាព ដោយមានអង្គការ FAO ជួយគាំទ្រទៅលើសកម្មភាព ដោយមានការបង្កើតមុខរបរសម្រាប់គណៈកម្មការ ដោយទិញគោយន្ត១គ្រឿងដោយសហគមន៍
- តើសហគមន៍យើងបានបញ្ចូលផែនការជាមួយផែនការឃុំដែរឬទេ? បានបញ្ចូល ប៉ុន្តែមិនដែលបានឃើញថវិកា ទាំងអស់សម្រាប់ការអភិវឌ្ឍន៍តំបន់គាត់ទេ
- ការធ្វើផែនការនេះមានអ្នកណាខ្លះចូលរួម? មានអាជ្ញាធរ ភូមិ ឃុំ ប្រជាជន គណៈកម្មការគ្រប់គ្រង តែផែនការប្រចាំឆ្នាំគណៈកម្មការជាអ្នកធ្វើ
- តើផែនការនេសាទរកបានប៉ុន្មានភូមិ ឃុំ ដែរ? អាចរកបាន ៤ភូមិ ប៉ុន្តែអ្នកមកពីខាងក្រៅក៏អាចរកបាន តែគាត់តម្លៃគាត់ ៥០០០រ
- ១ថ្ងៃអាចរកចំណូលបាន ៧០០០០រក្នុង១គ្រួសារ ( ចាប់ពីខែ៩ ដល់ខែ១២ រកនៅពេលយប់)

រកបាន ៧០០០០រដូវកាល បើមិនត្រូវរដូវកាល១យប់អាចរកបានតែ ២០០០០រ ដែលពីមុន អាចរកបានតែ ២០០០រ ប៉ុណ្ណោះ ។

- ដណ្តើមឡើងគណៈកម្មការមាន ១៨នាក់ បន្ទាប់មកមាន០៩នាក់ស្រី០២
- ទាក់ទងនឹងបទល្មើសពួកគាត់ត្រូវធ្វើការរាយការណ៍ប្រាប់គ្នាជាបណ្តាញៗគ្នា ។
- ផែនការគ្រប់គ្រងបន្ត ត្រូវរៀបចំកន្លែងទេចរណី អភិរក្សសត្វស្លាប មច្ឆជាតិ ដោយរៀបចំជាមួយ ស្ថាប័ន អាជ្ញាធរ ដើម្បីជួយគាំទ្រទៅលើការងារនេះ ហើយបានបន្តទៅអង្គការ FAO ដើម្បីអោយ បង្កើតមុខរបរ ដល់សមាជិកឯកជន និងជួយពង្រីកស្នាក់ការយាមល្បាត
- ការប្រៀបធៀបពីមុន និងពេលបច្ចុប្បន្ន
  - + ទំនាក់ទំនងជាមួយមេភូមិ ឃុំ មានការចូលរួមច្រើន
  - + ប្រជាជនមានការយល់ដឹងច្រើន
- ពេលមានបញ្ហាចំពោះ ក្រុមល្បាត តើពួកគាត់ត្រូវធ្វើយ៉ាងដូចម្តេច? ត្រូវប្រាប់ទៅអាជ្ញាធរភូមិ ឃុំ ដោយមានលិខិតសុំការអនុញ្ញាតពីមេឃុំ
- ពីមុនមកពួកគាត់មិនដែលបានគិតពីចំណុចនេះទេ ដោយឃើញមានបញ្ហាដ៏លិចទឹកត្រូវបាត់បង់ ដោយមានការគាំទ្រពី CWDDC ទើបពួកយើងអាចបង្កើតសហគមន៍នេះឡើយ ។

**២. សហគមន៍កំពង់សាមគ្គី**

**មតិយោបល់របស់ក្រុមធំ៖**

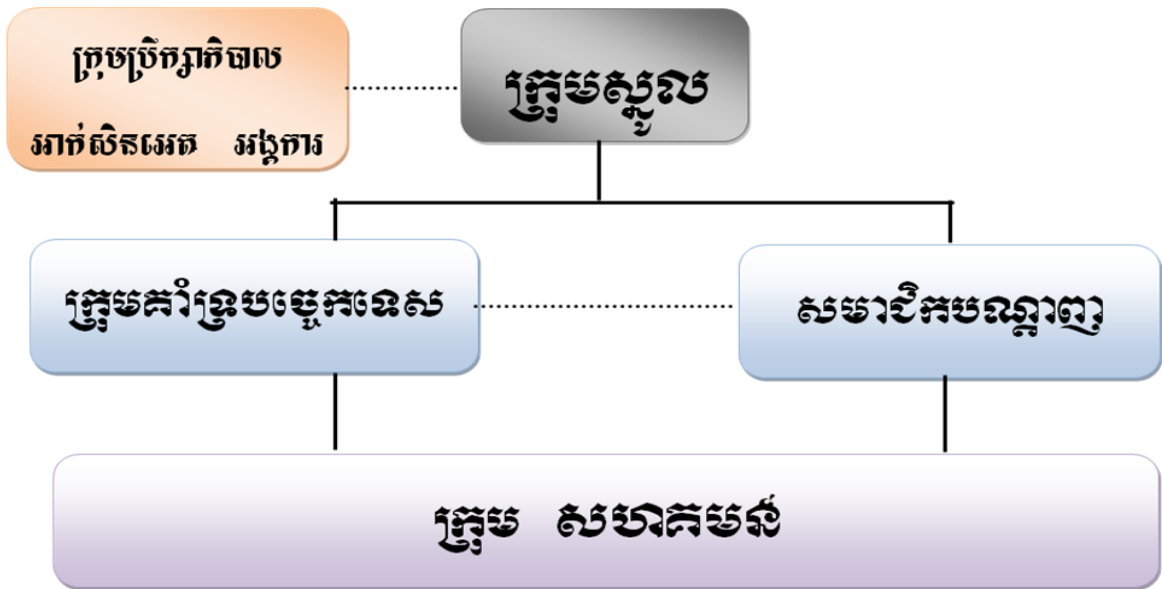
- ស៊ីណេន : ហេតុអ្វីមិនបង្ហាញពីចំណូលចំណាយ?
- ហេតុផល : មិនបានសួរ ( គណៈកម្មការទទួលខុសត្រូវអវត្តមាន)
- តំបន់នេសាទសមុទ្រខុសពីទឹកសាប ( មានរនោច និងខ្នើត)
- គណៈកម្មការមិនសូវសហការគ្នា ( ក្នុងក្រុម និងសហគមន៍ សហគមន៍ត្រពាំងសង្កែ និងកំពង់សាមគ្គី)
- បទល្មើសក៏ច្រើន ព្រោះមិនសូវចុះល្បាត ( រហាយការណ៍ពីត្រពាំងសង្កែ)
- បុគ្គលិកដឹកនាំ បើគំរោងតែមួយប្រើតែម្នាក់បានហើយ
- បើធ្វើជាតំបន់ទេសចរណ៍ធម្មជាតិត្រូវចេះទំនាក់ទំនងអ្នកខាងក្រៅ
- គួរបង្កើតការផ្សាយពាណិជ្ជកម្ម ( ដោយមានក្រុមផលិត ក្រុមកែច្នៃផលិតផល ដើម្បីទាក់ទាញទេសចរណ៍ បានធនធានធម្មជាតិមកហើយ ត្រូវចេះរៀបចំផែនការគ្រប់គ្រង និងប្រើប្រាស់អោយមាននិរន្តរភាព

ទំនាក់ទំនងស្ថាប័នពាក់ព័ន្ធជួយគាំទ្រ ។

មេរៀនដែលយើងបានរៀន៖

- ១- មានការបែងចែកក្រុមបានច្បាស់លាស់( មានរចនាសម្ព័ន្ធច្បាស់លាស់)
- ២- ការគ្រប់គ្រងព័ត៌មាន
- ៣- ឆន្ទៈរបស់គណៈកម្មការ ( អ្នកចង់) និងសហគមន៍
- ៤- ផែនការគ្រប់គ្រងច្បាស់លាស់
- ៥- មានកិច្ចសហការល្អ ( សហគមន៍ អាជ្ញាធរ និងអ្នកពាក់ព័ន្ធ)

រចនាសម្ព័ន្ធរបស់បណ្តាញ CNFSC



សមាសភាពក្រុមប្រឹក្សាបច្ចេកទេស

| ល.រ | ឈ្មោះអង្គការ | ខេត្ត     | ឈ្មោះទំនាក់ទំនង      |
|-----|--------------|-----------|----------------------|
| ១   | HRDCSO       | ព្រះវិហារ | លោក ជឹម សុផល         |
| ២   | MPC          | កោះកុង    | លោក ម៉េងហាក់ វិថ្លុយ |

|    |        |             |                     |
|----|--------|-------------|---------------------|
| ៣  | COFAP  | ព្រៃវែង     | លោក យឹម ប៊ុនថេង     |
| ៤  | HOM    | កំពង់ធំ     | លោកស្រី ស៊ុន ស៊ីណាន |
| ៥  | KAFDOC | ក្រចេះ      | លោក ដែង សារឿត       |
| ៦  | SAMAKY | កំពង់ចាម    | លោក ស៊ឹម ហុន        |
| ៧  | ADIFE  | ស្វាយរៀង    | លោក មាយ មករា        |
| ៨  | KABB   | បាត់ដំបង    | លោក ប៉ុល ស៊ីនួន     |
| ៩  | RFCD   | ពោធិសាត់    | លោកស្រី ឆឹម គឹមហេន  |
| ១០ | CWDCC  | កំពត        | លោកស្រី វ័ត្ត សោភា  |
| ១១ | CHRD   | បន្ទាយដំបូង | លោក ឈុំ វិសាល       |

**សមាសភាពក្រុមការងារបច្ចេកទេស**

| <b>ផ្នែក</b>                               | <b>អង្គការ</b>         | <b>សហគមន៍</b>                                       |
|--|------------------------|---|
| <b>ផ្នែកនេសាទ និង បំណុល</b>                | MPC<br>CWDCC<br>KAFDOC | លោកស្រី នង លឹមហាំង<br>លោក គឹម ភី<br>លោកស្រី ទូច ញ៉ី |
| <b>ផ្នែកកសិកម្ម និង បំណុល</b>              | HOM<br>SAMAKY<br>RFCD  | លោក សុខ រឿន<br>លោកស្រី ឆែម ម៉ុ<br>លោក អូង ឡុង       |
| <b>ផ្នែកដីធ្លី និង រ៉ែ</b>                 | KABB<br>ADIFE          | លោក នួន ចំរីង<br>លោក សុត្រ យាន<br>លោក               |
| <b>ព្រៃឈើ និង<br/>បម្រែបម្រួលអាកាសធាតុ</b> | CDA<br>HRDCSO<br>HA    | លោក សារ ថ្លៃ<br>លោក ផាត<br>លោក                      |

ការបែងចែកក្រុមពិភាក្សា

**ក្រុមទី១ :** ពិភាក្សាអំពីការងារក្រុមស្នូល

**តួនាទី និងការទទួលខុសត្រូវរបស់ក្រុមស្នូល**

**១- ប្រធាន:**

- ទំនាក់ទំនងជាមួយស្ថាប័នជាតិ អន្តរជាតិ និងក្រុមប្រឹក្សាភិបាល
- រៀបចំចាត់ចែងការប្រជុំ
- ត្រូវក្តាប់រាល់ព័ត៌មានរបស់បណ្តាញអោយបានច្បាស់លាស់ និងជាក់លាក់
- ត្រួតពិនិត្យ និងអនុម័តរាល់របាយការណ៍ និងឯកសារផ្សេងៗរបស់បណ្តាញ
- ចែករំលែកព័ត៌មានថ្មីៗដែលទទួលបានដល់សមាជិកបណ្តាញ
- ជាអ្នកសម្របសម្រួលរៀបចំផែនការប្រជុំឆ្នាំ ត្រីមាស និងផែនការរយពេលវែង
- តាមដានត្រួតពិនិត្យ និងវាយតម្លៃសកម្មភាពការងាររបស់បណ្តាញនៅរាល់ចុងឆ្នាំ
- សម្របសម្រួល និងដោះស្រាយរាល់បញ្ហារបស់បណ្តាញ
- ជាអ្នកសម្របសម្រួល និងស្វែងរកធនធានដើម្បីគាំទ្រ
- ធ្វើការសម្រេចចិត្ត រាល់សំណើ និងសំណូមពររបស់សមាជិកបណ្តាញត្រូវឆ្លងកាត់
- ទំនាក់ទំនងជាមួយ
- អនុម័តរាល់ការចំណាយរបស់បណ្តាញ

**២- អនុប្រធាន**

- ប្រមូល និងបូកសរុបរបាយការណ៍របស់បណ្តាញដាក់ជូនប្រធាន ដើម្បីពិនិត្យ និងអនុម័ត
- ជំនួសការប្រធាននៅពេលប្រធានអវត្តមាន
- ជួយសម្របសម្រួលការប្រជុំជាមួយប្រធាន
- ជួយសម្របសម្រួលជាមួយប្រធាន

**៣- លេខាធិការ**

- រៀបចំឯកសារ និង ទុកដាក់របាយការណ៍
- រៀបចំការប្រជុំ ( ទីកន្លែង បន្ទប់ប្រជុំ សំភារ ឯកសារ គ្រោងថវិកា ចំណាយថវិកា) ជូនប្រធានអនុម័ត
- អញ្ជើញសមាជិកចូលរួមប្រជុំ
- កត់ត្រា និង ធ្វើកំណត់ហេតុ

- រៀបចំសិខិតស្នាមផ្សេងៗ
- បូកសរុបចំណាយប្រចាំត្រីមាស និង ប្រចាំឆ្នាំ
- គ្រប់គ្រងទុកដាក់ថវិកា ឱ្យមានសុវត្ថិភាព
- រាយការណ៍ពីការចំណាយប្រចាំត្រីមាស និង ប្រចាំឆ្នាំ

**៤-សមាជិក**

- សមាជិកផ្នែកនីមួយៗចាត់ចែងក្រុមគាំទ្របច្ចេកទេសដើម្បីចុះជួយសមាជិកបណ្តាញនៅពេលមានបញ្ហា
- ពង្រឹង និង ពង្រីកសមាជិកបន្ថែមតាមផ្នែករបស់ខ្លួន( កសិកម្ម ដីធ្លី នេសាទ និង ព្រៃឈើ)
- គ្រប់គ្រងក្រុមគាំទ្របច្ចេកទេសតាមផ្នែក
- ធ្វើរបាយការណ៍តាមផ្នែកផ្សេងទៅអនុប្រធាន និង សាមីអង្គការ
- រាយការណ៍នូវរាល់បញ្ហាជូនទៅប្រធានដើម្បីធ្វើការដោះស្រាយ
- ទំនាក់ទំនងដើម្បីពង្រីកបណ្តាញជាមួយអង្គការ ស្ថាប័ននានា ដែលមានទិសដៅស្រដៀងគ្នា
- ទំនាក់ទំនងជាមួយក្រុមគាំទ្របច្ចេកទេសដើម្បីរកទីផ្សារលក់ផលិតផល

**ក្រុមទី២ : ក្រុមពិភាក្សាអំពីក្រុមគាំទ្រ បច្ចេកទេស**

- រៀបចំរបាយការណ៍សកម្មភាពដែលបានអនុវត្តន៍ និង បញ្ជូនទៅសាមីអង្គការ
- ធ្វើផែនការសកម្មភាព និង ថវិកា
- ចុះតាមដាន ពង្រឹងលើកទឹកចិត្តដល់សហគមន៍ដែលមានបញ្ហា
- ចូលរួមរាល់ការប្រជុំ វគ្គបណ្តុះបណ្តាលផ្សេងៗ
- ដឹកនាំអនុវត្តន៍ និង ផ្សព្វផ្សាយបន្តដល់សហគមន៍
- ទំនាក់ទំនងជាមួយអាជ្ញាធរប សាមីអង្គការ ក្រុមស្នូល បណ្តាញ
- ចុះជួយគាំពារដល់សមាជិកបណ្តាញផ្សេងៗដែលមានបញ្ហា
- ក្តាប់ព័ត៌មាន និង ទិន្នន័យរបស់សហគមន៍ឱ្យបានច្បាស់លាស់
- សម្របសម្រួលការប្រជុំតាមភូមិ និង ពេលចុះជួយតាមតំបន់បណ្តុះបណ្តាល
- ត្រូវតែជាគំរូសំរាប់សហគមន៍

**មតិក្រុមចម្លើយក្រុមទី២**

- ក្រុមនេះគួរតែបញ្ជូនរបាយការណ៍ទៅសមាជិកក្រុមស្នូល និង សាមីអង្គការ



- គួរតែមានតួនាទីចូលរួមឈរឈ្មោះ និង បោះឆ្នោតជ្រើសរើសថ្នាក់ដឹកនាំរបស់ក្រុមស្នូល
- ស្វែងរក និង ចងក្រងឯកសារបច្ចេកទេស ដើម្បីចែករំលែកផ្សព្វផ្សាយដល់សមាជិក
- ទិន្នន័យនៅក្នុងសហគមន៍របស់គាត់ និង សហគមន៍ដែលគាត់គាំទ្រឱ្យច្បាស់លាស់
- ចុះតាមដានដល់អ្នកពង្រឹងហើយ និង បណ្តុះបណ្តាលហើយ
- លើកទឹកចិត្តដល់អ្នកដែលមានបញ្ហា
- ទំនាក់ទំនងជាមួយអាជ្ញាធរ អង្គការសាមី ក្រុមស្នូល បណ្តាញ និង អ្នកពាក់ព័ន្ធ

**ក្រុមទី៣ :** ពិភាក្សាអំពីលក្ខន្តិកៈ

**ក្រុមទី៤ :** ពិភាក្សាអំពីលក្ខន្តិកៈនិងក្រុមប្រឹក្សាភិបាល

ក្រុមប្រឹក្សាភិបាល: សមាសភាព មានបី គឺ អង្គការអាក់សិនអេត អង្គការបន្ទាយស្រី ??? និង ស៊ីឌីអេ ។

តួនាទី និងការទទួលខុសត្រូវ:

- ត្រួតពិនិត្យមើលរចនាសម្ព័ន្ធ និងតួនាទីរបស់ក្រុមស្នូល
- ពិនិត្យមើលគុណភាពរបាយការណ៍
- ពិនិត្យមើលផែនការសកម្មភាព និងថវិកា
- ជួបប្រជុំក្រុមស្នូលរៀងរាល់២ដងក្នុង១ឆ្នាំ (រៀងរាល់៦ខែម្តង)
- ឆ្លុះបញ្ចាំងលើដំណើរការសកម្មភាពប្រចាំឆ្នាំ
- អនុម័តលើការផ្លាស់ប្តូរអណាតិរបស់ក្រុមស្នូល មានរយៈពេល៣ឆ្នាំ
- ធ្វើការវាយតម្លៃលើការអនុវត្តរបស់ក្រុមស្នូល និងរៀបចំតួនាទីការងារ

**ថ្ងៃទី៣ : ២០ មករា ឆ្នាំ២០១១**

ថ្ងៃទី ២០ ខែធ្នូ ឆ្នាំ២០១១ ជាកិច្ចចាប់ផ្តើមលោកចេងវិរៈបានសំរាប់សំរួលឱ្យអ្នកចូលរួមទាំងអស់ធ្វើការពិភាក្សាក្រុម ជាពីរក្រុម ក្រុមទី១ពិភាក្សាលើក លក្ខណៈវិនិច្ឆ័យ របស់ក្រុមគាំទ្របច្ចេកទេស និង ក្រុមទី២ធ្វើលក្ខណៈវិនិច្ឆ័យរបស់ក្រុមស្នូលមាន:

- ◆ **ក្រុមគាំទ្របច្ចេកទេស** បង ស្រីស៊ីណន បានឡើងធ្វើបទបង្ហាញ នូវចំណេះដឹងក្រុមពិភាក្សា
  - ជំនាញ និង បទពិសោធន៍ច្បាស់លាស់ (សំរាប់សំរួល និងចងក្រងសហគមន៍)
  - មានឆន្ទៈក្នុងការជួយសហគមន៍
  - ចេះចែករំលែក និង ថ្លែប្រឌិត

- ជាអ្នកគំរូរបស់សហគមន៍
  - ឧស្សាហកម្ម គោរពពេលវេលា និងលះបង់
  - មានចំណេះដឹងផ្នែកកសិកម្ម / ព្រៃឈើ/ដីធ្លី /នេសាទ
  - រូសរាយរាក់ទាក់ជាមួយសហគមន៍
  - សហការ និងលើកទឹកចិត្តជាមួយសហគមន៍
  - ចេះបទបែនតាមកាលៈទេសៈ នៅក្នុងសហគមន៍
  - ចេះស្រាវជ្រាវ និង រៀបចំឯកសារ(ចង់ចេះចង់ដឹង)
- ភាពស្មោះត្រង់ សាមគ្គីភាព មិននិយមបក្សពួក
  - ស្រឡាញ់ភាពយុត្តិធម៌ ចេះជួយគ្នា
  - ចេះទទួលយកគំនិតអ្នកដទៃ
  - មានការទទួលខុសត្រូវខ្ពស់
  - មានចំណេះដឹងក្នុងការធ្វើផែនការ និង របាយការណ៍
  - ជាសហគមន៍

ក្រោយពីការបង្ហាញចប់ លោក ចេង វិរៈ បានសរសេរសំរួល និង ពិនិត្យមើលនូវចំណើយ ដែលក្រុមគាំទ្របច្ចេកទេស បានឡើងបង្ហាញ តើក្រុមគាំទ្រក្រុមបច្ចេកទេស គួរតែមានបុគ្គលិកអង្គការដែរទេ ? បន្ទាប់មកមានការជជែកគ្នា ពីការទទួលខុសត្រូវរបស់ក្រុមស្នូលទៅលើការជួយដល់ក្រុមបច្ចេកទេសនៅក្នុងក្រុមបច្ចេកទេសបើគ្មានសមាសភាពបុគ្គលិកអង្គការទេ ខ្លាចតែដំនើរការមិនសូវល្អ ចំណែកឯក្រុមស្នូល មានមនុស្សចំនួន១១នាក់ ថ្នាក់ដឹកនាំ ៣នាក់

ចំពោះក្រុមគាំទ្របច្ចេកទេស គួរតែក្នុងមួយអង្គការ មានតែម្នាក់ ព្រោះថា ឈ្មោះដែលដាក់ពីម្សិល ឃើញថា ១អង្គការ មានឈ្មោះជនបង្គោលពីរនាក់ ពេលនោះ អ្នកចូលរួមទាំងអស់បានឯកភាពគ្នា សំរេចថា យកជនបង្គោល ១អង្គការម្នាក់ ។ បន្តមកទៀត បានសំរេចបែងចែង ជនបង្គោលតាមអង្គការ ទៅតាមផ្នែក មានកសិកម្ម . នេសាទ .ដីធ្លី . ព្រៃឈើ . ក្នុងនោះជនបង្គោលតាមអង្គការ បានចែងចែកតាមផ្នែក រួមមាន:

**សមាសភាពក្រុមគាំទ្របច្ចេកទេស**

| ផ្នែក        | អង្គការ                |
|--------------|------------------------|
| ផ្នែកកសិកម្ម | HOM. RFCD.SAMAKY.ADIFE |
| ផ្នែកនេសាទ   | MPC .CWDC. KAFDOC      |
| ផ្នែកដីធ្លី  | CHRD. KIPD. CED. KABB. |
| ផ្នែកព្រៃឈើ  | HRDCSO. CDA. HA        |

**◆ លក្ខណៈវិនិច្ឆ័យរបស់ក្រុមស្នូល លោក នា មកពីខេត្ត រតនៈគីរី ជាអ្នកឡើងបង្ហាញ**

- លះបង់ពេលវេលា
- មានភាពស្មោះត្រង់
- ធ្វើការងារជាក្រុម
- មានការទទួលខុសត្រូវខ្ពស់
- មានគុណធិមល្ល
- មានការទំនាក់ទំនងល្អ
- ត្រូវជាអង្គការដៃគូរបស់អាក់សិនអេត
- ជាមនុស្សសកម្មក្នុងការងារ
- មានជំនាញក្នុងការសំរបំរួលក្រុម
- អ្នកជាសមាជិកក្រុមស្នូលមិនមានការផ្លាស់ប្តូរអ្នកផ្សេង
- មានអព្យាក្រឹត្យភាព
- មានឆន្ទៈមោះមុតធ្វើការងារ
- មានប្រជាប្រិយភាព
- ជាអ្នកដែលធ្វើការផ្តល់ជាមួយសហគមន៍
- ចេះវាយតម្លៃលើយោបល់អ្នកដទៃ ជាពិសេសស្ត្រី
- មានភាពជាអ្នកដឹកនាំល្អ
- មិនមានជាសមាជិករបស់បណ្តាញផ្សេងៗ (សុខភាពស្ត្រី)

**ចំពោះ អង្គការដែលមានឈ្មោះនៅក្នុងក្រុមស្នូលដូចមានរៀបរាប់ខាងលើ**

ក្រោយពីមានការ ប្រកាសសមាសភាព ក្រុមស្នូល រួចមក សមាជិកក្រុមស្នូលទាំងអស់ បានធ្វើការបោះឆ្នោត ជ្រើសរើស ថ្នាក់ដឹកនាំរបស់ក្រុមស្នូល ដែលមានប្រធាន អនុប្រធាន .និង លេខា . ដែលមានដូចខាងក្រោម:

| ល.រ | ឈ្មោះអង្គការ | ខេត្ត     | ឈ្មោះទំនាក់ទំនង      | តួនាទី    |
|-----|--------------|-----------|----------------------|-----------|
| ១   | HRDCSO       | ព្រះវិហារ | លោក ជឹម សុផល         | ប្រធាន    |
| ២   | MPC          | កោះកុង    | លោក ម៉េងហាក់ វិច្ឆ័យ | អនុប្រធាន |
| ៣   | COFAP        | ព្រៃវែង   | លោក យឹម ប៊ុនថេង      | អនុប្រធាន |

|    |        |           |                     |           |
|----|--------|-----------|---------------------|-----------|
| ៤  | HOM    | កំពង់ធំ   | លោកស្រី ស៊ុន ស៊ីណាន | លេខាធិការ |
| ៥  | KAFDOC | ក្រចេះ    | លោក ដែង សារឿត       | សមាជិក    |
| ៦  | SAMAKY | កំពង់ចាម  | លោក ស៊ឹម ហុន        | សមាជិក    |
| ៧  | ADIFE  | ស្វាយរៀង  | លោក មាយ មករា        | សមាជិក    |
| ៨  | KABB   | បាត់ដំបង  | លោក ប៉ុល ស៊ីនួន     | សមាជិក    |
| ៩  | RFCD   | ពោធិសាត់  | លោកស្រី ឆឹម គឹមហេន  | សមាជិក    |
| ១០ | CWDCC  | កំពត      | លោកស្រី រ័ត្ន សោភា  | សមាជិក    |
| ១១ | CHRD   | បន្ទាយដ័យ | លោក ឈុំ វិសាល       | សមាជិក    |

ក្រោយមក សមាជិកបណ្តាញក្រុមស្នូល បានបែងចែក តួនាទី និង ការទទួលខុសត្រូវ របស់សមាជិកក្រុមស្នូល ទៅតាមផ្ទៃនីមួយៗដូចខាងក្រោម:

| ផ្នែក                           | ឈ្មោះអ្នកសម្របសម្រួលការងារ |
|---------------------------------|----------------------------|
| ផ្នែកនេសាទ និង បំណុល            | រត្នី សោភា . ដែង សារឿត     |
| ផ្នែកកសិកម្ម និង បំណុល          | ស៊ឹម ហុន . ឆឹម គឹមហេន      |
| ផ្នែកដីធ្លី និង វិវ             | ប៉ុល ស៊ីនួន . មាយ មករា     |
| ព្រៃឈើ និង បម្រែបម្រួលអាកាសធាតុ | ឈុំ វិសាល                  |

ក្រុមស្នូល និងអ្នកចូលរួមទាំងអស់បានពិភាក្សាផងដែរលើ សមាសភាពសមាជិករបស់បណ្តាញ CNFSC ដែលរួមមានដូចខាងក្រោម:

**សមាសភាពសមាជិកបណ្តាញ (CNFSC) រួមមាន**

| ល.រ | ឈ្មោះអង្គការ | ខេត្ត    | ឈ្មោះទំនាក់ទំនង | ផ្សេងៗ |
|-----|--------------|----------|-----------------|--------|
| ១   | KAFDOC       | ក្រចេះ   |                 |        |
| ២   | HRND         | សៀមរាប   |                 |        |
| ៣   | AARR         | ពោធិសាត់ |                 |        |
| ៤   | RFCD         | ពោធិសាត់ |                 |        |

|    |        |              |  |  |
|----|--------|--------------|--|--|
| ៥  | ADIFE  | ស្វាយរៀង     |  |  |
| ៦  | HOM    | កំពង់ធំ      |  |  |
| ៧  | CWDCC  | កំពត         |  |  |
| ៨  | SAMAKY | កំពង់ចាម     |  |  |
| ៩  | CHRD   | បន្ទាយមានជ័យ |  |  |
| ១០ | COFAP  | ព្រៃវែង      |  |  |
| ១១ | MPC    | កោះកុង       |  |  |
| ១២ | HRDCSO | ព្រះវិហារ    |  |  |
| ១៣ | CED    | ក្រចេះ       |  |  |
| ១៤ | KDDF   | កំពង់ស្ពឺ    |  |  |
| ១៥ | CDA    | ឧត្តរមានជ័យ  |  |  |
| ១៦ | NTFP   | រតនៈគិរី     |  |  |
| ១៧ | KIPD   | ព្រះវិហារ    |  |  |
| ១៨ | BS     | សៀមរាប       |  |  |
| ១៩ | HA     | រតនៈគិរី     |  |  |

លោក ចេង វិរៈ បានបង្ហាញពី ផែនការសំរាប់ឆ្នាំ២០១១ របស់បណ្តាញសហគមន៍អធិបតេយ្យភាពនៅកម្ពុជា លោ ស៊ីវុត្តា បានធ្វើការនែនាំខ្លះ ពីការធ្វើរបាយការណ៍ ដោយមានភ្ជាប់រូបថតមកជាមួយ ដើម្បីឱ្យមានការ ទាក់ ទាញ ពីសំណាក់អ្នកអាន ។ លោក ចេង វិរៈ បានលើកឡើងពី ការធ្វើផែនការរបស់បណ្តាញសហគមន៍ អធិបតេយ្យ ភាពស្បៀងនៅកម្ពុជា សំរាប់ ឆ្នាំ២០១១ ដោយបែងចែកជាក្រុមសំរាប់ការពិភាក្សាមាន២ក្រុម

- ក្រុមទី១ ធ្វើសកម្មភាព នៅក្នុងលទ្ធផលរំពឹងទុកទី ១-៤
  - ក្រុមទី២ ធ្វើសកម្មភាពនៅក្នុងលទ្ធផល រំពឹងទុកទី២-៣
- ចំណើយរបស់ក្រុមទី២

| ល-រ                      | សកម្មភាព  | ចំនួន      | អ្នកចូលរួម/ទទួលផល |
|--------------------------|---|------------|-------------------|
| <b>លទ្ធផលរំពឹងទុកទី២</b> |   |            |                   |
| ០១                       | ប្រជុំឆ្លុះបញ្ចាំង និង ធ្វើផែនការរបស់ក្រុមស្នូល | ៤ដង /ឆ្នាំ | ១១នាក់ /ម្តង២ថ្ងៃ |

|    |   |           |                   |
|----|---|-----------|-------------------|
| ០២ | ប្រជុំឆ្លុះបញ្ចាំង បណ្តាញក្រុមធំ និង ធ្វើផែនការបន្ត | ២ដង/ឆ្នាំ | ៥១នាក់/ម្តង ២ថ្ងៃ |
| ០៣ | វគ្គបណ្តុះបណ្តាល ភាពជាអ្នកដឹកនាំ ដល់ក្រុមស្នូល      | ១ដង/ឆ្នាំ | ១១នាក់/ម្តង ៥ថ្ងៃ |
| ០៤ | វគ្គបណ្តុះបណ្តាល ត្រួតពិនិត្យ និង វាយតម្លៃគំរោង     | ១ម្តង     | ១១នាក់/ម្តង ៥ថ្ងៃ |
| ០៥ | ទស្សនៈកិច្ចសិក្សា នៅក្រៅប្រទេស                      | ១ដង/ឆ្នាំ | ៥នាក់/ម្តង ៥ថ្ងៃ  |
| ០៦ | វគ្គបណ្តុះបណ្តាល ពិច្ចាប័ណ្ណណិជ្ជកម្ម               | ១ដង/ឆ្នាំ | ១១នាក់/ម្តង ៥ថ្ងៃ |

**លទ្ធផលរំពឹងទុកទី៣**

|    |  |           |                    |
|----|--|-----------|--------------------|
| ០១ | ចូលរួមប្រជុំជាមួយថ្នាក់ជាតិ និង សង្គមស៊ីវិល        | ៤ដង/ឆ្នាំ | ២នាក់/ម្តង         |
| ០២ | រៀបចំព្រឹត្តិការណ៍ ថ្នាក់ជាតិ ស្តីពី សន្តិសុខស្បៀង | ១ដង/ឆ្នាំ | ៤០០នាក់/ម្តង ១ថ្ងៃ |

**លទ្ធផលរំពឹងទុកទី១**

|    |  |           |                |
|----|--|-----------|----------------|
| ០១ | ចុះសិក្សាស្រាវជ្រាវ និង ចងក្រងឯកសារ ពីការបំរើបំរួលធាតុអាកាស              | ២ដង/ឆ្នាំ | ១ដង ៥នាក់      |
| ០២ | ពរងឹងក្រុមកសិករដែលមានស្រាប់ ឱ្យក្លាយទៅជាកសិករ ចែករំលែក គមនិតច្នៃប្រឌិត   |           | ១ដង ៦៤នាក់ ៨DA |
| ០៣ | បណ្តុះបណ្តាលបច្ចេកទេសកសិកម្មដោយយោងតាមការពង្រឹងតាមតំបន់គោលដៅ ជាន់ជាមួយ DA |           |                |
| ០៤ | ប្រជុំត្រីមាសរបស់ក្រុមគាំទ្របច្ចេកទេស                                    | ៤ដង/ឆ្នាំ | ១ដង ៤០នាក់     |
| ០៥ | ទស្សនៈសិក្សាស្រាវជ្រាវ និង ចងក្រងឯកសារពិត្តិយសទិវា ក្នុង និង ក្រៅខេត្ត   | ២ដង/ឆ្នាំ | ៨នាក់/ម្តង     |

**លទ្ធផលរំពឹងទុកទី៤**

|    |  |           |            |
|----|--|-----------|------------|
| ០១ | ប្រជុំអ្នកពាក់ព័ន្ធ ដើម្បី បង្ហាញពីលទ្ធផល ការស្រាវជ្រាវ តម្លៃទិវា ស្វែងរកការគាំទ្រ | ២ដង/ឆ្នាំ | ១ដង/៤៥នាក់ |
|----|--|-----------|------------|

**ផែនការសកម្មភាព របស់ក្រុមនេសាទ**

| ល.រ | សកម្មភាព  | ចំនួនដង   | អ្នកចូលរួម    |
|-----|---|-----------|---------------|
| ១   | ចុះសិក្សាស្រាវជ្រាវព័ត៌មានពីសហគមន៍នេសាទ         | ៧ដង/ឆ្នាំ | ២នាក់ (៧ថ្ងៃ) |
| ២   | ចុះចែករំលែក និងពង្រឹងសហគមន៍នេសាទ របស់បណ្តាញដៃគូ | ៧ដង/ឆ្នាំ | ២នាក់ (៧ថ្ងៃ) |

**ផែនការសកម្មភាព របស់ក្រុមដីធ្លី**

|                                       |   |                     |                |
|---------------------------------------|---|---------------------|----------------|
| ១                                     | ចុះសិក្សាពីតំបន់ដែលមានបញ្ហាដីធ្លី                                 | ៤ដង/ឆ្នាំ(១ដង៣ថ្ងៃ) | ៤នាក់ (៤ DA)   |
| ២                                     | បណ្តុះបណ្តាលពីច្បាប់ដីធ្លី  | ៧ដង/ឆ្នាំ(១ដង៣ថ្ងៃ) | ៨០នាក់ (៤ DA)  |
| ៣                                     | គ្រូងគរប្រជាពលរដ្ឋក្នុងការចុះប័ណ្ណកម្មសិទ្ធិដីធ្លី<br>ដីលំនៅដ្ឋាន | ៧ដង/ឆ្នាំ(១ដង៣ថ្ងៃ) | ២២៥នាក់ (៣ DA) |
| <b>ផែនការសកម្មភាព របស់ក្រុមព្រៃឈើ</b> |   |                     |                |
| ១                                     | ប្រមូលទិន្នន័យអង្គការដៃគូដែលធ្វើការទៅលើ<br>សហគមន៍ព្រៃឈើ           | ១ដង                 | ២នាក់ (៥ថ្ងៃ)  |
| ២                                     | ប្រជុំឆ្លុះបញ្ចាំងប្រចាំត្រីមាស និងប្រចាំឆ្នាំ                    | ៤ដង                 | ១៥នាក់ (២ថ្ងៃ) |
| ៣                                     | រៀបចំវគ្គបណ្តុះបណ្តាលព្រឹត្តិការណ៍រៀបចំ                           | ១ដង                 | ១៥នាក់ (៥ថ្ងៃ) |

លោក ចេង វិរៈ បានបង្ហាញពីទំរង់របាយការណ៍ របស់ក្រុមបណ្តាញក្រុមស្នូល អធិបតេយ្យភាពនៅកម្ពុជា ដើម្បីឱ្យមានភាពងាយស្រួល ។

បន្តមក លោក ស៊ីវុត្តា បានបង្ហាញពីវិធី ក្នុងការប្រមូលរបាយការណ៍ ពីកម្មវិធីផ្សេងៗ គឺនៅពេលដែល បុគ្គលិកចុះទៅធ្វើសកម្មភាព ពេលត្រឡប់មកវិញ យើងត្រូវរកស្វែងគាត់ពីសកម្មភាព . ដំណើរការ . លទ្ធផលទទួលបាន ដោយកុំចាំបាច់ប្រមូលរបាយការណ៍ទាំងមូល យើងគ្មានពេលវេលាគ្រប់គ្រាន់សំរាប់អានទេ ។ លោក ស៊ីវុត្តា បានបង្ហាញពី លទ្ធផលរបស់អង្គការមួយ ខេត្តកំពង់ស្ពឺ ទៅលើការកែច្នៃ ត្រាវ ទៅជានំកញ្ចប់ ។ ក្រោយមក បង្ហាញពី ការសរសេររបាយការណ៍ដែលមានភ្ជាប់រូបថត ដោយមានសកម្មភាពតាមដំណាក់កាល តាំងពីចាប់ផ្តើម រហូតទទួលបានផល ហើយការថតរូប គឺកុំដូរឃ្លង់ ពីដើមថតកន្លែងណា ពេលក្រោយ ទៅថតយកឃ្លង់កន្លែងដដែល ធ្វើយ៉ាងណារក្សាភាពដើម ។ ជាចុងបញ្ចប់វគ្គ មានការវាយតម្លៃប្រចាំវគ្គ ។

វគ្គសិក្ខាសាលានេះ បានបញ្ចប់សព្វគ្រប់ នៅវេលាម៉ោង ៥.០០ ក្រោយបរិយាកាសរីករាយក្រៃលែង ។

កំពត, ថ្ងៃទី ២០ ខែមករា ឆ្នាំ ២០១១

អ្នកសរសេរកំណត់ហេតុ

វ័ត្ត សោភា

